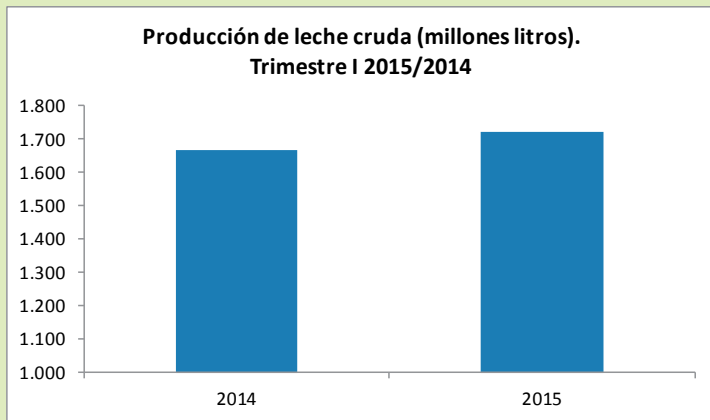


Indicadores ganaderos

Más leche menos precio



La producción nacional de leche cruda creció 3,04% en el primer trimestre de 2015

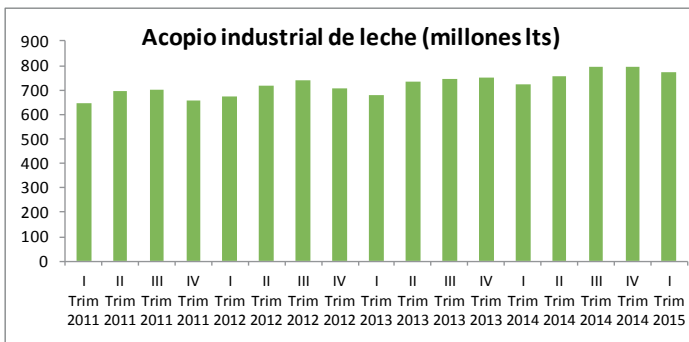
En un escenario en el que los precios al productor crecieron 2,4% durante el primer trimestre, también la producción nacional de leche fresca creció 3,04%, al pasar de 1.669 a 1.720 millones de litros. Las condiciones climáticas favorecieron la mayor producción en zonas de trópico alto y en zonas de trópico bajo no afectadas por el verano.

Acopio industrial de leche aumentó 6,5% en el primer trimestre de 2015. Inventarios de leche en polvo se ubicaron en 17.528 toneladas

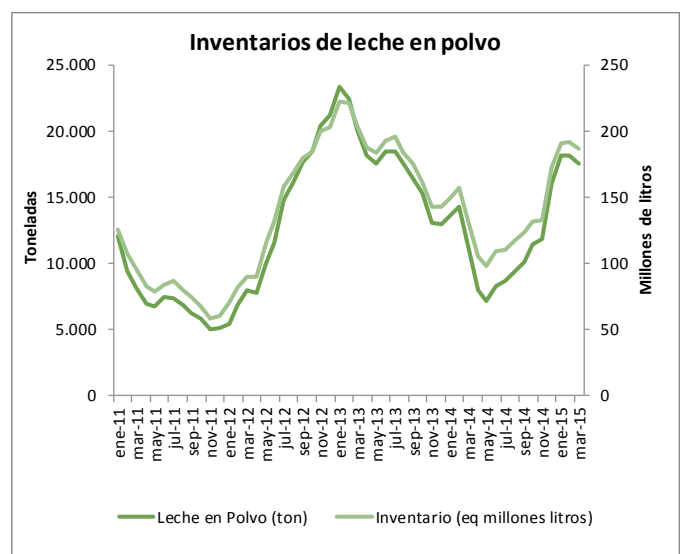
En los primeros 3 meses del año fueron acopiados 772 millones de litros de leche fresca por la industria láctea nacional, frente a 725 millones del año anterior. El mayor acopio fue impulsado especialmente por la región del trópico alto, donde aumentó 8%, en contraste con las zonas de trópico bajo que presentaron un crecimiento de apenas 0,3% debido a razones climáticas que afectaron la producción lechera. Los inventarios de productos lácteos al mes de marzo, por su parte, totalizaron 187 millones de litros, representados en 17.528 toneladas de leche en polvo, 1.336 toneladas de quesos y 28,8 millones de litros de leche UHT. La tendencia de las reservas desde el mes de mayo de 2014 ha sido al alza, resultado del fuerte crecimiento de las importaciones de este commodity que se han favorecido desde 2014 por la caída de los precios internacionales. La devaluación de la moneda observada en 2015 no ha actuado como contrapeso suficiente a las importaciones de leche en polvo.

Acopio industrial de leche (millones Its)			
Región	Ene-Mar 2014	Ene-Mar 2015	Var % Ene-Mar 2014-2015
Trópico alto	582	629	8,0%
Trópico bajo	143	143	0,3%
Nacional	725	772	6,5%

Fuente: USP - MADR. Reporte de agentes compradores directos de leche cruda



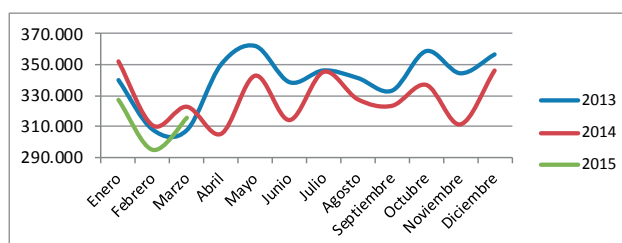
Fuente: USP - MADR



Durante el primer trimestre de 2015 se sacrificaron 937 mil cabezas, 4,9% menos que el año anterior.

El sacrificio para consumo interno se redujo 3,8% (-36 mil cabezas), mientras el destinado a exportación cayó 53,9% (-11 mil cabezas). La tendencia a la baja del sacrificio formal se ha acompañado en los últimos meses de una menor participación de las hembras, que alcanzó 39,1% en Marzo de 2015 como resultado del tránsito hacia la fase de retención de vientres por el cual atraviesa actualmente la economía ganadera. Las 937 mil reses sacrificadas en esta coyuntura representaron un peso en pie de 384.835 toneladas y 199.051 toneladas de carne en canal, totalizando una caída de 4,2 y 4,4% respectivamente frente al año anterior. Estas cifras fueron reveladas por el DANE en la Encuesta de Sacrificio de Ganado (ESAG).

Concepto	Ene-Mar 2014	Ene-Mar 2015	Var % Ene-Mar 2014-2015
Total (cab)	985.417	937.606	-4,9%
Consumo Interno (cab)	964.705	928.067	-3,8%
Exportación (cab)	20.712	9.539	-53,9%
Machos (cab)	549.189	542.025	-1,3%
Hembras (cab)	399.931	369.483	-7,6%
Terneros (cab)	15.585	16.559	6,2%
Participación Hembras	41,5%	39,8%	(-) 1.6 pp



Fuente: Encuesta de Sacrificio de Ganado - DANE

* Sacrificio para exportación efectuado directamente por las plantas

Precios de ganado

Precio de novillo gordo en pie (\$Col/kg)

Período	Corozal	La Dorada	Villavicencio	Índice FRIOGAN	Montería Frigosinu	Bogotá	Medellín	Catama	Caquetá
may-15	3.360	3.545	3.775	3.595	3.400	3.695	3.781	3.500	3.650
abr-15	3.233	3.446	3.680	3.515	3.330	3.658	3.739	3.500	3.274
mar-15	3.113	3.374	3.575	3.395	3.225	3.600	3.787	3.525	3.038
feb-15	3.023	3.436	3.574	3.410	3.200	3.579	3.663	3.463	3.013
ene-15	2.988	3.454	3.625	3.435	3.200	3.550	3.586	3.400	3.000
Variación mes anterior	3,9%	2,9%	2,6%	2,3%	2,1%	1,0%	1,1%	0,0%	11,5%
	↑	↑	↑	↑	↑	↑	↑	=	↑
dic-14	3.042	3.482	3.443	3.385	3.160	3.596	3.566	3.400	3.000
Variación año corrido	10,5%	1,8%	9,6%	6,2%	7,6%	2,8%	6,0%	2,9%	21,7%
	↑	↑	↑	↑	↑	↑	↑	↑	↑
may-14	3.228	3.438	3.588	3.490	3.450	3.733	3.761	3.500	3.000
Variación año anterior	4,1%	3,1%	5,2%	3,0%	-1,4%	-1,0%	0,5%	0,0%	21,7%
	↑	↑	↑	↑	↓	↓	↑	=	↑

Fuentes: Fríogan (Plantas de sacrificio), Frigosinú, Feria de Ganados de Medellín, Feria de Catama y Frigorífico Guadalupe

Índice FRIOGAN = Promedio ponderado plantas sacrificio FRIOGAN (Corozal, La Dorada y Villavicencio)

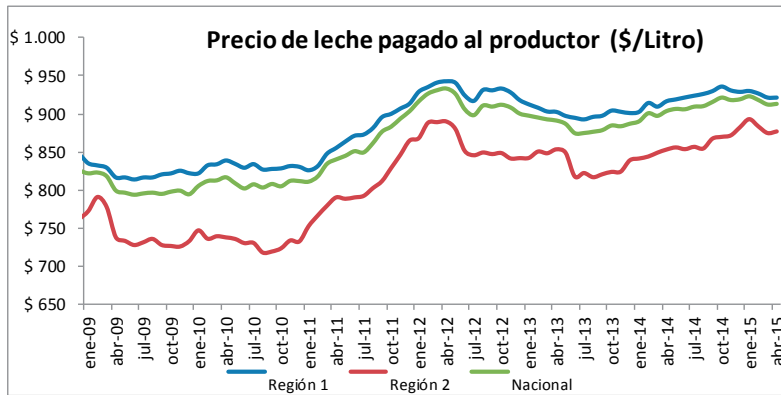
Cálculos: Fedegan-Fondo Nacional del Ganado-FNG, Oficina de Planeación.

Precios internacionales promedio de novillo gordo en pie (us\$/kg)

Período	Colombia	Argentina	Brasil	Uruguay	Paraguay	Canadá	Estados Unidos	Australia	México	Costa Rica
may-15	1,51	1,88	1,81	1,71	1,49	3,56	3,56	1,75	2,71	2,47
abr-15	1,41	1,82	1,79	1,68	1,57	3,52	3,61	1,74	2,73	2,37
mar-15	1,32	1,83	1,72	1,77	1,60	3,42	3,55	1,65	2,73	2,24
feb-15	1,41	1,87	1,88	1,79	1,68	3,27	3,52	1,57	2,86	2,18
ene-15	1,44	1,74	1,99	1,86	1,67	3,40	3,66	1,64	2,77	2,18
Variación mes anterior	7,4%	2,8%	1,1%	2,0%	-4,9%	1,0%	-1,5%	0,6%	-0,4%	4,5%
	↑	↑	↑	↑	↓	↑	↓	↑	↓	↑
dic-14	1,44	1,78	2,00	1,90	1,70	3,33	3,61	1,50	2,70	2,16
Variación año corrido	4,6%	5,6%	-9,4%	-9,9%	-12,2%	6,9%	-1,4%	16,8%	0,5%	14,5%
	↑	↑	↓	↓	↓	↑	↓	↑	↑	↑
may-14	1,83	1,88	2,02	1,74	1,60	3,02	3,24	1,60	2,60	1,88
Variación año anterior	-17,6%	-0,4%	-10,3%	-1,6%	-6,8%	17,8%	9,7%	9,1%	4,4%	31,5%
	↓	↓	↓	↓	↓	↑	↑	↑	↑	↑

Fuente: SIGA. Cálculos: Fedegan-Fondo Nacional del Ganado-FNG, Oficina de

Precios de lácteos



Fuente: USP - MADR. Reporte de agentes compradores directos de leche cruda

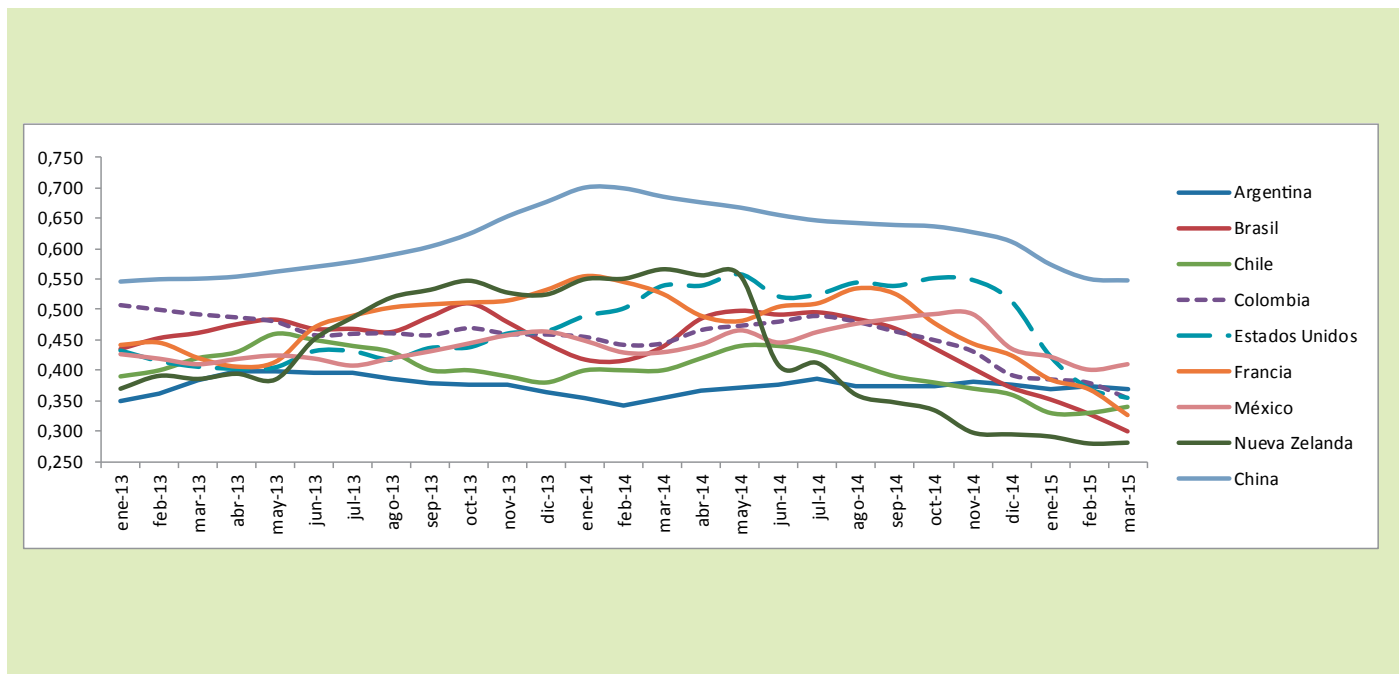
Precio promedio del litro de leche pagado al productor se ubicó en \$913 en abril de 2015

Según cifras reveladas por la Unidad de Seguimiento de Precios del Ministerio de Agricultura y Desarrollo Rural (USP), durante el mes de abril de 2015 se pagó en promedio \$913 al productor por cada litro de leche cruda. De acuerdo a la zona, el pago fue de \$877 en el trópico bajo y \$921 en el trópico alto.

Precio internacional leche fresca pagada al productor (us\$/lt)

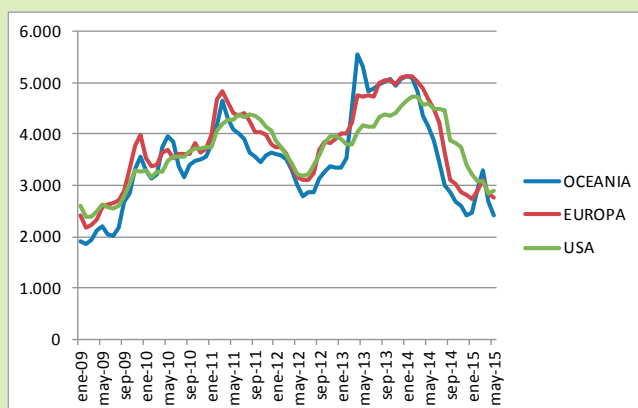
Período	Argentina	Brasil	Chile	Colombia	Estados Unidos	Francia	México	Nueva Zelanda	China
mar-15	0,368	0,300	0,340	0,354	0,355	0,326	0,410	0,281	0,548
feb-15	0,375	0,328	0,330	0,379	0,370	0,369	0,401	0,280	0,550
ene-15	0,369	0,352	0,330	0,385	0,424	0,385	0,422	0,291	0,574
Variación mes anterior	-1,8%	-8,8%	3,0%	-6,6%	-4,2%	-11,5%	2,2%	0,5%	-0,5%
	↓	↓	↑	↓	↓	↓	↑	↑	↓
dic-14	0,377	0,372	0,360	0,392	0,514	0,425	0,436	0,295	0,612
Variación año corrido	-2,3%	-19,4%	-5,6%	-9,8%	-30,9%	-23,1%	-5,9%	-4,6%	-10,4%
	↓	↓	↓	↓	↓	↓	↓	↓	↓
mar-14	0,353	0,439	0,400	0,444	0,539	0,526	0,430	0,566	0,686
Variación año anterior	4,2%	-31,7%	-15,0%	-20,3%	-34,2%	-37,9%	-4,6%	-50,4%	-20,1%
	↑	↓	↓	↓	↓	↓	↓	↓	↓

Cálculos: Fedegan-Fondo Nacional del Ganado-FNG, Oficina de Planeación.



Precio internacional leche en polvo entera (us\$/kg)

Período	Estados Unidos	Oceania	Europa
may-15	2.899	2.419	2.756
abr-15	2.844	2.688	2.842
mar-15	3.092	3.306	3.100
feb-15	3.089	2.925	2.894
ene-15	3.234	2.475	2.725
Variación mes anterior	1,9%	-10,0%	-3,0%
	↑	↓	↓
dic-14	3.391	2.425	2.813
Variación año corrido	-14,5%	-0,2%	-2,0%
	↓	↓	↓
may-14	4.602	4.150	4.688
Variación año anterior	-37,0%	-41,7%	-41,2%
	↓	↓	↓



Fuente: USDA Cálculos: Fedegan-Fondo Nacional del Ganado-FNG, Oficina de Planeación.

Comercio exterior

1. Bovinos en pie y productos cárnicos

Exportaciones

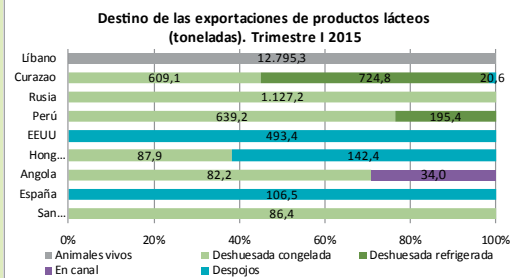
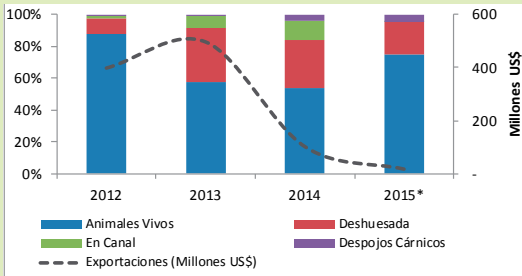
Valor de las exportaciones de productos cárnicos cae 56,7% en el primer trimestre del año

Las exportaciones de bovinos en pie y productos cárnicos se comportaron a la baja en el primer trimestre de 2015; esto tras continuar las limitaciones al intercambio comercial con Venezuela. En términos de valor y volumen, las exportaciones se redujeron 56,7% y 14% respectivamente. Cayó principalmente el volumen de ventas de carne deshuesada congelada (-74,4%) y carne en canal (-99,7%); pero se observa un aumento en carnes deshuesadas refrigeradas (26,6%), despojos cárnicos (3,5%) y en el número de animales vivos (72,7%). En ese último rubro, se exportaron 17.054 cabezas en el primer trimestre de 2015, frente a 9.873 en 2014; asimismo, se debe mencionar que los exportadores han podido llegar con más fuerza a otros mercados distintos al venezolano; es el caso del Líbano, país al cual se ha dirigido el 100% de las ventas de animales vivos en 2015.

Exportaciones de animales en pie y productos cárnicos

Rubro/ Año	Unidades	Trimestre I 2014	Trimestre I 2015	Var % 2015-2014
Animales Vivos	Cabezas	9.873	17.054	72,7%
Animales Vivos	Ton	4.168	7.641	83,3%
Deshuesada Congelada	Ton	2.898	743	-74,4%
Deshuesada Refrigerada	Ton	148	187	26,6%
En Canal	Ton	2.803	8	-99,7%
Despojos Cárnicos	Ton	197	204	3,5%
Total Exportaciones	Ton	10.214	8.783	-14,0%
Equivalente Canal	Ton	9.171	5.395	-41,2%
Equivalente Cabezas	Cabezas	39.976	27.547	-31,1%
Exportaciones	US\$ miles	39.593	17.144	-56,7%
Exportaciones Venezuela	US\$ miles	32.702	0	-100,0%
Venezuela	% Participación	82,6%	0,0%	

Fuente: DANE. Cálculos: Fedegan-Fondo Nacional del Ganado-FNG, Oficina de Planeación.



Fuente: DANE. Cálculos: Fedegan-Fondo Nacional del Ganado-FNG, Oficina de Planeación.

TLC - País	Producto	Cantidad otorgada (ton)	Cantidad utilizada (ton)	% Utilización del contingente
Colombia-Estados Unidos	Carne de bovino	6.078	No se ha utilizado	0%
Colombia-Unión Europea	Carne de bovino deshuesada refrigerada o congelada	6.720	No se ha utilizado	0%
Total		12.798	No se ha utilizado	0%

Fuente: FEP - Fedegan-Fondo Nacional del Ganado-FNG..

Portafolio exportador -74,6% fue de animales vivos

El volumen de ventas externas estuvo representado en un 74,6% por animales vivos, 20,7% en carnes deshuesadas y 4,5% en despojos cárnicos. Los 3 principales destinos fueron el Líbano a donde se posicionaron 12.796 toneladas de animales en pie, junto a Curazao y Rusia que compraron 2.481 toneladas de carnes deshuesadas y despojos.

Contingentes de exportación no se han utilizado

Para 2015 Colombia tiene otorgados contingentes por 12.798 toneladas de carne vacuna para exportar hacia Estados Unidos y la Unión Europea, en el marco de los TLC firmados con esos mercados. Los contingentes no se han utilizado hasta el momento; la falta de admisibilidad sanitaria sigue siendo la principal limitante.

Importaciones

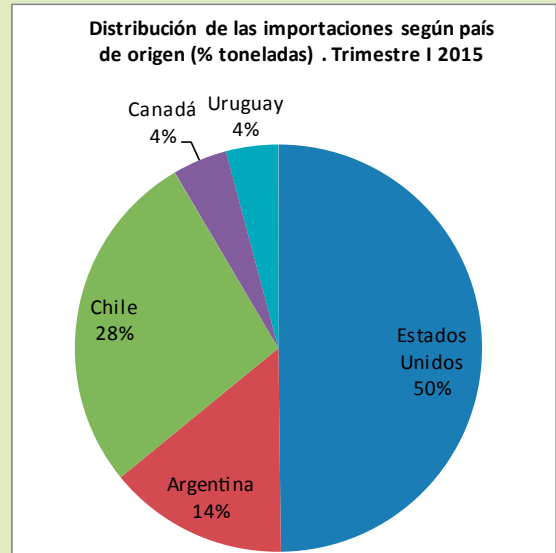
Rubro/ Año	Unidades	Trimestre I 2014	Trimestre I 2015	Var % 2015-2014
Animales Vivos	Toneladas	0	0	0,00%
Deshuesada Congelada	Toneladas	0	105,5	> 100%
Deshuesada Refrigerada	Toneladas	40,1	45,6	13,7%
En Canal	Toneladas	0	0	0,0%
Despojos Cárnicos	Toneladas	283,9	413,5	45,7%
Total importado	Toneladas	324,1	564,7	74,20%
Total importado	US\$ miles	1.363,40	3.467,60	154,30%
	US\$ / Tonelada	237,7	162,9	-31,49%

Fuente: DIAN. Cálculos: Fedegan-Fondo Nacional del Ganado-FNG, Oficina de Planeación.

Volumen de importaciones cárnicas creció 74,2%. El uso de contingentes de importación alcanzó el 1,59%

En el primer trimestre del año se compraron al exterior 564,7 toneladas de productos cárnicos, por un valor de US\$ 3,46 millones de dólares. Así, frente a igual trimestre de 2014 los volúmenes y valores importados reportaron un crecimiento del 74,2% y 154,3% respectivamente. El portafolio de productos importados se compuso de carnes deshuesadas y despojos cárnicos, provenientes de 3 mercados principales: Estados Unidos (50%), Chile (28%) y Argentina (14%). Las compras en estos rubros aumentaron durante el trimestre, lo que se podría explicar, en parte, por la disminución que han presentado los precios en dólares de los bienes importados, los cuales pasaron de US\$ 237,7 a US\$ 162,9 dólares por tonelada.

Aunque las importaciones de carne vacuna representan una porción muy pequeña frente a la producción nacional, es importante destacar el aumento paulatino que han presentado en los últimos años luego de la firma de acuerdos de libre comercio. Si bien durante 2015 ha sido muy bajo el uso de los cupos de importación concedidos a Estados Unidos, la Unión Europea y Argentina -apenas llegan al 1,59%- cabe esperar en el mediano plazo que las compras externas sean cada vez más abundantes.



TLC - País	Producto	Cantidad otorgada (ton)	Cantidad utilizada (ton)	% Utilización del contingente
Colombia-Estados Unidos	Carne de bovino	2.431	24,52	1,01%
	Despojos cárnicos	5.451	231,69	4,25%
	Total	7.882	256	3,25%
Colombia-Unión Europea	Despojos y vísceras	2.054	No se ha utilizado	0%
Argentina	Cortes finos refrigerados	4.845	2,00	0,04%
	Cortes finos congelados, demás cortes congelados y refrigerados, despojos y vísceras	3.108	27,00	0,87%
	Total	7.953	29,00	0,36%
Total		17.889	285	1,59%

Fuente: FEP - Fedegan-Fondo Nacional del Ganado-FNG.

2. Productos lácteos Exportaciones

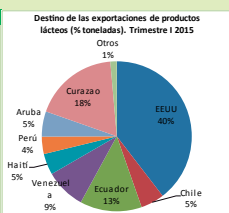
Con solo 188 toneladas de productos lácteos exportados termina el primer trimestre de 2015

Los tres primeros meses de 2015 terminan con una disminución de las exportaciones de productos lácteos equivalente a 84,3% en términos de volumen pasando de 1.194 a 188 toneladas, y de 80,2% en valor al pasar de US\$ 4,85 a US\$ 0,96 millones de dólares. Las ventas se han afectado en productos como leche en polvo (-96,5%), leches concentradas (-83,6%), leche líquida (-89,8%) y yogurt-leches ácidas (-35,7%). Solo han mejorado las ventas de quesos (22,7%) y leches evaporadas (40%), pero estos productos pesan muy poco dentro de la cartera de exportación.

Este resultado poco alentador es consecuencia de las dificultades de acceso al mercado venezolano, país que ha sido tradicionalmente uno de los principales destinos de los productos colombianos. Pese al incremento de la tasa de cambio y el acceso a otros mercados que ha logrado el sector exportador, nada parece indicar que la tendencia a la baja de las exportaciones lácteas se vaya a corregir en el corto plazo, pues juegan en contra variables como las debilidades en términos de competitividad. Las oportunidades que los acuerdos comerciales presentan para acceder a mercados como Estados Unidos y la Unión Europea, tampoco han sido aprovechadas. Basta observar que solo 0,54% del cupo libre de arancel se ha utilizado en el primer caso y 0% en el segundo.

Exportaciones de leche y productos lácteos				
Rubro / Año	Unidad	Trimestre I 2014	Trimestre I 2015	Var % 2015-2014
Leche en polvo	Toneladas	712	25	-96,5%
Leche concentrada	Toneladas	152	25	-83,6%
Leche evaporada	Toneladas	5	7	40,0%
Yogur- Leches Ácidas	Toneladas	42	27	-35,7%
Quesos	Toneladas	66	81	22,7%
Leche láuida	Toneladas	216	22	-89,8%
Lactosueros	Toneladas	0	0	0%
Mantequillas	Toneladas	1	0	-100,0%
Total Exportado	Toneladas	1194	188	-84,3%
Total equivalente leche	Millones Lt.	8,8	0,97	-89,7%
Total Exportados	US\$ miles	4849,4	960,4	-80,2%
Exportaciones a Venezuela	US\$ miles	3468,8	82,5	-97,6%
Participación Venezuela	%	71,5%	8,6%	-88,0%

Fuente: DANE. Cálculos: Fedegan-Fondo Nacional del Ganado-FNG, Oficina de Planeación.



Utilización de Contingentes - Exportaciones de productos lácteos. 01 Ene - 06 Abr 2015				
TLC - País	Producto	Cantidad otorgada (ton)	Cantidad utilizada (ton)	% Utilización del contingente
Colombia-Estados Unidos	Leche líquida	146	No se ha utilizado	0%
	Mantequilla	2.928	No se ha utilizado	0%
	Quesos	6.735	25,47	0,38%
	Productos lácteos procesados	2.928	45,61	1,56%
	Helados	439	No se ha utilizado	0%
	Total	13.176	71,1	0,54%
Colombia-Unión Europea	Leche condensada	110	No se ha utilizado	0%
	Yogurt	110	No se ha utilizado	0%
	Total	220	0,0	0,00%

Fuente: FEP - Fedegan - Fondo Nacional del Ganado -FNG.

Importaciones

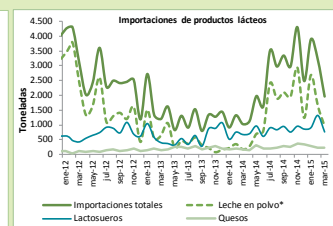
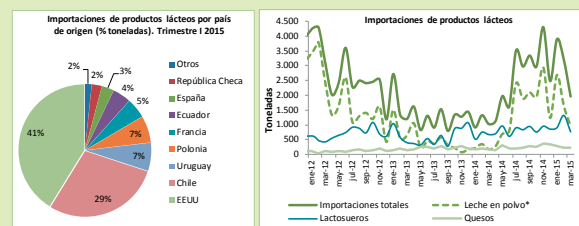
Continúa tendencia alcista de importaciones de leche en polvo

Ya son 9.070 toneladas de productos lácteos por valor de US\$ 28 millones de dólares, las que han ingresado al país en los primeros tres meses del año; en su mayoría corresponden a leche en polvo y lactosueros, con 4.864 y 2.991 toneladas respectivamente. Frente al mismo trimestre de 2014, las compras de leche en polvo se incrementaron más de 500% y las de la lactosueros 53,6%. El volumen total importado resulta equivalente a 48,7 millones de litros de leche cruda, cifra que representó cerca del 3,7% de lo que acopió la industria nacional en el trimestre.

El crecimiento de las importaciones lácteas se corresponde con un uso cada vez mayor de los contingentes otorgados en los TLCs con Estados Unidos, la Unión Europea y Mercosur, que al finalizar la primera semana del mes de abril ya se ubicaba en 19,31%. En el caso de la leche en polvo proveniente de Estados Unidos, basta con observar cómo en el primer trimestre del año ya se ha usado un cupo (2.663 toneladas) mayor que el utilizado durante los meses de enero a noviembre de 2014 (2.634 toneladas). Vale recordar que las mayores adquisiciones externas de leche en polvo responden a varios factores. De un lado, los bajos precios internacionales que persisten desde 2014 y que no han sido compensados suficientemente por el alza de la tasa de cambio en 2015; y en segundo lugar, las expectativas por el desarrollo de un Fenómeno de El Niño que llevaron a muchos industriales a sobreabastecerse aprovechando la conjuntura de bajos precios externos. Las importaciones han terminado alimentando los inventarios de la industria, propiciando menores compras de leche fresca a los productores nacionales en detrimento de su ingreso.

Importaciones de leche y productos lácteos				
Rubro / Año	Unidad	Trimestre I 2014	Trimestre I 2015	Var % 2015-2014
En Polvo	Toneladas	729	4.864	567,2%
Concentrada	Toneladas	0	408	> 100%
Evaporada	Toneladas	19	19	0,0%
Lactosueros	Toneladas	1.947	2.991	53,6%
Quesos	Toneladas	533	728	36,6%
Líquida	Toneladas	4	23	475,0%
Mantequillas	Toneladas	20	2	-90,0%
Yogur - Leches Ácidas	Toneladas	14	35	150,0%
Total Importado	Toneladas	3.266	9.070	177,7%
Total Importado	US\$ miles	10.343	28.044	171,1%
Equivalente litros	Millones Lt.	12,2	48,7	299,2%

Fuente: DIAN. Cálculos: Fedegan-Fondo Nacional del Ganado -FNG, Oficina de Planeación.



Utilización de Contingentes - Importaciones de productos lácteos. 01 Ene - 06 Abr 2015				
TLC - País	Producto	Cantidad otorgada (ton)	Cantidad utilizada (ton)	% Utilización del contingente
Colombia-Estados Unidos	Leche en polvo	7.321	2.262,53	30,90%
	Yogurt	146	24,45	16,75%
	Mantequilla	732	0,00	0,00%
	Quesos	3.075	632,10	20,56%
	Productos lácteos procesados	1.464	140,33	9,59%
	Helados	439	92,45	21,06%
	Total	13.177	3.151,86	23,92%
Colombia-Unión Europea	Fórmulas lácteas	1.320	264,38	20,03%
	Yogurt	110	0,84	0,78%
	Lactosuero	3.000	632,23	21,07%
	Leche en polvo entera y Demás leches en polvo y	4.800	870,48	18,14%
	Leche condensada	110	No se ha utilizado	0,00%
	Quesos	2.772	30,47	1,10%
	Total	12.712	1.798,40	14,15%
Salvaguardia temporal agrícola MERCOSUR	Lactosuero	3.241	675	20,83%
	Quesos	3	No se ha utilizado	0%
	Total	3.244	675	20,81%
	Total	29.133	5.625	19,31%

Fuente: FEP - Fedegan - Fondo Nacional del Ganado -FNG.